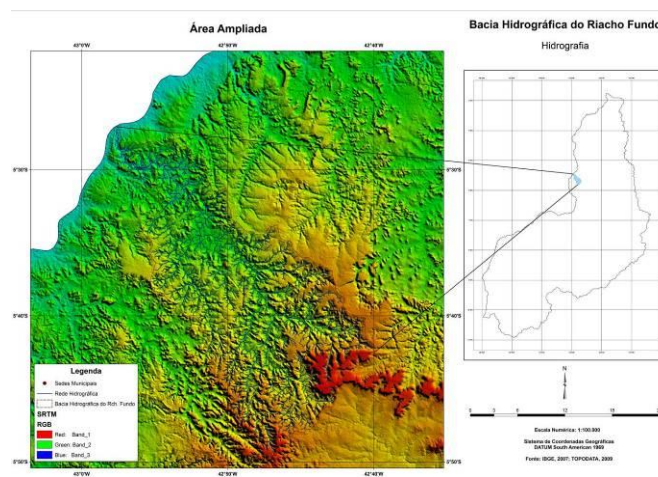


RELEVO E DRENAGEM DA BACIA DO RIACHO FUNDO - PIAUÍ

Taís Mayara Sousa (Bolsista voluntária PIBIC/CNPq), Iracilde Maria Moura Fé Lima (Orientadora doutoranda em Geografia/ Dinter/ UFMG, Departamento de Geografia e História/UFPI).

INTRODUÇÃO: Os estudos relativos às bacias de drenagens possuem importante função para a compreensão de inúmeras questões geomorfológicas, uma vez o trabalho dos rios constituem-se em um dos processos morfogenéticos dos mais ativos na esculturação da paisagem terrestre (CHRISTOFOLETTI, 1980). Tendo como base a importância dessas referências para o estudo das paisagens e para a gestão do espaço geográfico, optou-se por estudar a bacia hidrográfica do riacho Fundo - Piauí, afluente da margem direita do médio curso do rio Parnaíba (Figura 1), incluída no conjunto de bacias de pequeno porte em relação às demais sub-bacias do rio Parnaíba denominado de *bacias difusas do médio Parnaíba*, uma vez que área ainda não dispõe de estudos ambientais em níveis de detalhe ou mesmo de semidetalhe.

Figura 1 – Imagem SRTM e localização da bacia hidrográfica do Riacho Fundo - PI

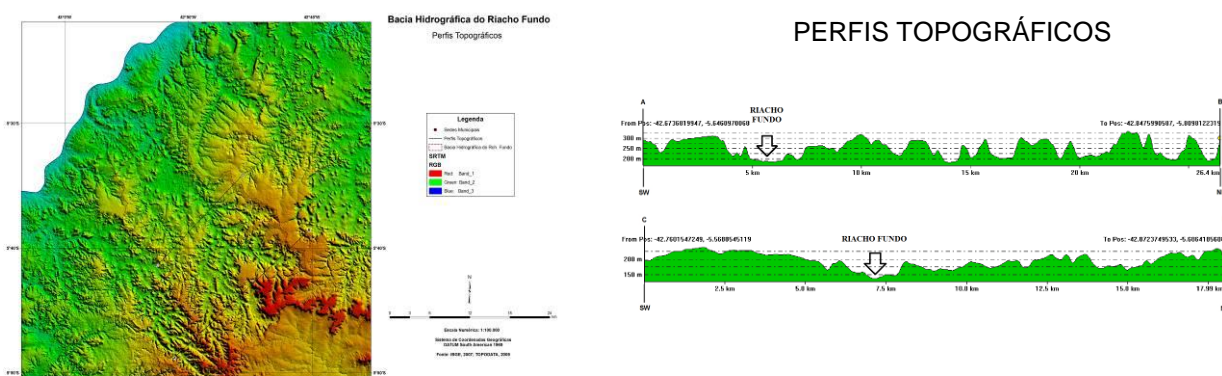


Digitalização: Leônidas Silva (2012); Fonte: IBGE (2007), TOPODATA (2009)

METODOLOGIA: Foi realizado o levantamento de trabalhos científicos, mapas e imagens referentes à área estudada, assim como pesquisas realizadas em endereços eletrônicos de órgãos como SEMAR, IBGE, CPRM e EMBRAPA depois feito a análise de dados relativos à geomorfologia fluvial aplicados à área da bacia do Riacho Fundo, afluente do rio Parnaíba. Utilizaram-se também cartas do DSG (Departamento de Serviços Geográficos do Exército – SB.23.X-D-II e SB. 23.X-D-V, na escala de 1:100.000, e imagens disponíveis *online* do IBGE (2007), INPE (2009) e ANA (2006).

RESULTADOS E DISCUSSÃO: A bacia hidrográfica do riacho Fundo através de cálculos executados com base nas imagens SRTM pelos programas *Global Mapper* e *ArcGis* possui uma área, com cerca de, 570,58 km². Observando o perfil topográfico A-B (Figura 2), traçado na cidade de São Pedro do Piauí, verifica-se que o riacho Fundo em sua margem esquerda possui divisor bem mais extenso que o da margem direita, no entanto esse se encontra bem mais dissecado, nessa área a amplitude da vertente é de 10 m. No perfil topográfico C-D (Figura 2), localizado na cidade de Curalinhos a amplitude da vertente diminui para 75 m do fundo do vale para o topo da chapada, corresponde ao seu divisor da margem esquerda é bem mais extenso que o da margem direita.

Figura 2 – Imagem SRTM e Perfis topográficos da bacia hidrográfica do Riacho Fundo - PI



Digitalização: Leônidas Silva (2012); Fonte: IBGE (2007), TOPODATA (2009)

Através do perfil longitudinal elaborado a partir das cartas DSG observou-se que a nascente principal do riacho Fundo encontra-se localizada no município de São Pedro do Piauí a sudeste da Serra do Grajaú com altitudes de 360 m, sendo este o principal curso d'água que drena esse município. Observando a configuração da bacia do riacho Fundo e a direção geral do seu rio principal, que é de S-NW considerou-se como alto curso o trecho das nascentes principais até a cota altimétrica de 200 m; como médio curso o trecho entre esse ponto até a cota de 120 m, através das análises feitas em campo pôde-se observar também que ele encontra-se bastante encaixado no município de Currulinhos onde o riacho possui duas inflexões, uma delas quase chega a formar um ângulo de 90°; como baixo curso o trecho daí até sua foz no rio Parnaíba. Como destaca Lima (2010), a bacia hidrográfica do riacho Fundo encontra-se na bacia sedimentar do Parnaíba, onde afloram na área de sua bacia as formações datadas do Paleozóico ao Mesozóico: Piauí, Pedra de Fogo, Corda, Patos Bons. Destacando-se os solos dos tipos Argissolos Vermelho-Amarelo e Latossolos Vermelho-Amarelo. Conforme Andrade Júnior (2004), conforme a classificação climática de Koppen, a área dessa bacia possui um clima que varia do tropical chuvoso (Aw'), para o semi-árido (Bsh), durante os meses de junho, julho e agosto há uma baixa pluviosidade que, em média, varia de 0 a 50 mm anuais, enquanto que durante os meses de março, abril e maio a pluviosidade se eleva variando de 150 a 350 mm anuais, onde as temperaturas máximas variam de 32° C a 34° C e as mínimas de 20° C à 22° C. Estão incluídos nessa bacia hidrográfica 6 municípios, localizados no Território Entre Rios – TD4 (PLANAP, 2006), cujos dados sócio-econômicos mais relevantes podem ser observados no quadro 1, destacando que nenhum dos municípios encontram-se totalmente dentro da bacia, todos estão parcialmente.

Quadro 1: Municípios incluídos na área da bacia hidrográfica do riacho Fundo

Nome	Área Km ²	População (hab.)			Principais atividades econômicas (produtos agrícolas)
		Total	Urban a	Rural	
Currulinhos	357,3	4.182	1.331	2.851	arroz, feijão, mandioca, milho e melancia
São Pedro do Piauí	527,8	13.645	8.194	5.451	feijão, arroz, mandioca, milho e cana de açúcar
Nazária	363,8	8.039	1.652	6.387	caju, arroz, feijão, milho e mandioca
Agricolândia	99,2	5.114	3.617	1.497	arroz, feijão, milho e mandioca

Miguel Leão	100,4	1.253	862	391	arroz, feijão, mandioca e milho
Monsenhor Gil	559,4	10.337	5.316	5.021	cana de açúcar, feijão, mandioca e milho

Fonte: PLANAP (2006); IBGE (2010)

CONSIDERAÇÕES FINAIS:

Apresentam-se aqui conclusões gerais sobre aspectos que se destacam na bacia do Riacho Fundo:

- Observou-se, com a ajuda dos mapas elaborados, que a bacia possui forma alongada. No trecho de seu alto curso os divisores de água, principalmente do seu lado esquerdo, apresentam-se bastante arredondados, sendo que o rio encontra-se bem encaixado no vale. Já no médio curso, o relevo dos divisores topográficos encontram-se bem mais dissecados e o rio principal forma um vale bem mais largo;
- Há ocorrência de afloramento de diques de diabásio na margem direita do alto curso e em seu baixo curso há um vasto derrame dessa rocha;
- Através das observações feitas em campo, no município de Curralinhos, pôde-se observar que o Riacho Fundo nesse trecho encontra-se fortemente encaixado no vale, onde o mesmo apresenta duas inflexões, uma delas chega a formar um ângulo próximo de 90°;
- Em muitas áreas são encontradas concreções lateríticas, que funcionam como proteção contra o desgaste superficial natural ao qual a paisagem está exposta;
- Apenas dois dos municípios dos seis com áreas nessa bacia hidrográfica têm sua sede municipal na área da bacia: Curralinho e Miguel Leão;
- A maioria dos municípios que têm parte de suas áreas nessa bacia hidrográfica apresentam atividades econômicas predominantemente ligadas à agricultura, mesmo possuindo população urbana superior ou igual à rural, pois, dos 6 municípios aí incluídos, 4 apresentam população rural superior a população urbana e um município, Curralinhos, apresenta relativo equilíbrio entre essas duas populações;
- Apenas o município de Nazária apresenta de forma significativa atividades diversificadas como piscicultura e mineração (cerâmica, extração de diabásio e arenito), além da agricultura e pecuária, presentes nos demais municípios.

APOIO: UFPI/PRPPG/CCHL/DGH.

REFERÊNCIAS BIBLIOGRÁFICAS

- ANA. **Ottobacias:** Nível 5. Disponível em: <www.ana.gov.br>. Acesso em: 04.01.2011
- ANDRADE JÚNIOR, Aderson Soares de.; et al. **Atlas Climatológico do Estado do Piauí.** Teresina : Embrapa Meio-Norte, 2004.
- CHRISTOFOLETTI, Antônio. **Geomorfologia.** 2 ed. São Paulo: Blucher, 1980.
- CPRM. **Mapa Geológico do Piauí.** 2ª Versão. 2007.
- IBGE. **Primeiros dados do censo de 2010.** Municípios do Piauí. 2010. Disponível em: <http://www.ibge.gov.br/censo2010/primeiros_dados_divulgados/index.php?uf=>>. Acesso em: 15 jan/2010.
- INPE. **TOPODATA:** Folhas 04_435ZN, 05_42ZN, 05_435ZN, 06_42ZN, 06_405ZN, 06_435ZN, 07_42ZN, 07_405ZN, 07_435ZN e 08_42ZN. 2009. Disponível em: <<http://www.dsr.inpe.br/topodata/acesso.php.>>>. Acesso em 11.11.2010.
- LIMA, Iracilde Maria de Moura Fé. Elementos naturais da paisagem. In: ARAÚJO, J. L. (org.), **Atlas escolar do Piauí:** geo-histórico e cultural. João Pessoa: Grafset 2010.
- PLANAP . **Plano de Ação para o Desenvolvimento Integrado da Bacia do Parnaíba – Estado do Piauí.** Companhia de Desenvolvimento dos Vales do São Francisco e do Parnaíba CODEVASF. Brasília, DF : TDA Desenhos & Arte Ltda., 2006.
- Palavras chaves:** Bacia Hidrográfica. Riacho Fundo. Relevo. Drenagem